

# Un Centre d'Etudes européennes voit le jour

Remarquable contribution luxembourgeoise à la construction européenne sous la direction de Gilbert Trausch

(VivRe) Hier matin eut lieu à la maison natale de Robert Schuman, sise à Clausen, la présentation officielle du «Centre d'Etudes et de Recherches européennes Robert

Schuman». Le professeur Gilbert Trausch, cheville ouvrière du nouveau centre, était entouré à l'occasion de ses collègues et collaborateurs:

- le professeur R. Poidevin de l'Institut des Hautes Etudes européennes de l'université de Strasbourg III,  
- le professeur K. Schwabe de

l'«Institut für Geschichte der Rheinisch-Westfälischen Technischen Hochschule» d'Aix-la-Chapelle,

- le professeur W. Loth de l'«Universität - Gesamthochschule» d'Essen,

- le professeur M. Dumoulin de l'unité d'histoire contemporaine de l'université de Louvain-la-Neuve.

Quant au professeur G. Trausch, il représente, à côté du Centre universitaire de Luxembourg, aussi le séminaire d'histoire de l'université de Liège. Du côté luxembourgeois, un certain nombre de chercheurs seront étroitement associés aux travaux du Centre. Il s'agit actuellement de quatre jeunes professeurs de l'enseignement secondaire: Charles Barthel, Martine Nies-Berchem, Jean-Marie Majerus et Edmée Schirtz.

Lors de sa conférence de presse, Gilbert Trausch évoqua la genèse du projet, qui naquit d'une rencontre entre une idée, des hommes et un lieu.

L'idée d'abord. Il s'agit d'étudier un ensemble de problèmes se situant dans un espace restreint qui correspond grosso modo à ce qu'on a appelé autrefois la Lotharingie et qui s'étend des Pays-Bas à la Suisse, comprenant notamment les pays du Benelux, la Ruhr et la Rhénanie, la Sarre, la Lorraine et l'Alsace. L'espace délimité plus haut se trouve au coeur de la première Communauté européenne, celle du charbon et de l'acier. Il est réputé pour les convictions européennes de ses populations. Il sera intéressant de suivre le comportement de cet espace dans la CECA, le Marché Commun et à travers les

différents élargissements de la deuxième Communauté européenne.

Aucun sujet pouvant intéresser l'espace délimité plus haut et s'insérant dans la définition de la recherche n'est exclu d'office. Voici, à titre de simple indication, de façon non limitative, un certain nombre de sujets qui permettent de mieux distinguer l'orientation des recherches à entreprendre:

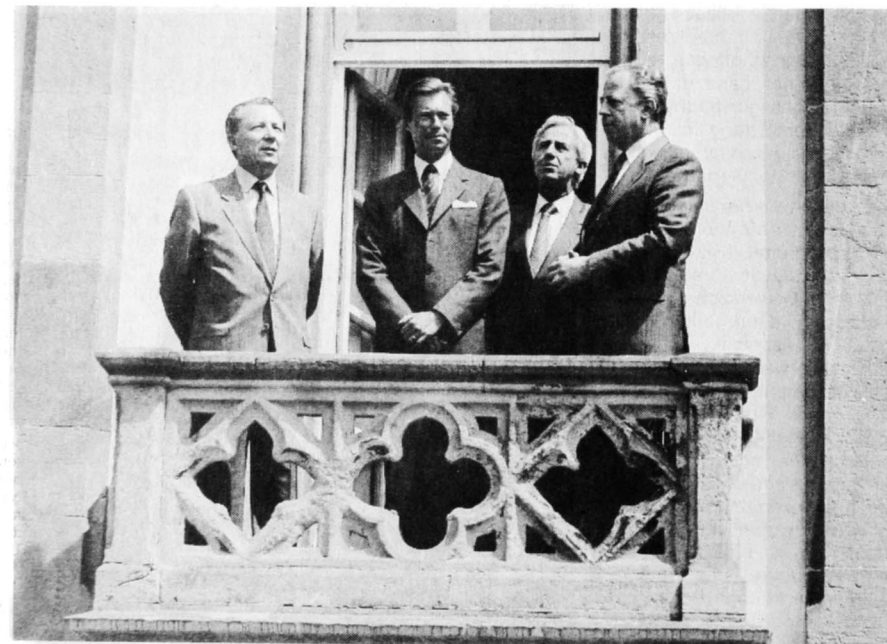
- la notion de supranationalité, son impact positif et négatif, les différences d'attitude selon les Etats;
- la question du siège, les difficultés du choix, les villes candidates, les arguments invoqués, les calculs politiques;
- l'attitude des maîtres de forge belges, luxembourgeois, lorrains et sarrois face au Plan Schuman;
- les milieux sidérurgiques;
- la mise en place d'une bureaucratie européenne;
- les problèmes agricoles à travers leurs implications sociales;
- le mythe de la Lotharingie dans la construction européenne.

Les hommes ensuite. Des chercheurs et des professeurs se sont rencontrés lors de congrès internationaux. Ils décidèrent alors de mettre en pratique des programmes de recherche communs... en collaboration étroite avec leurs étudiants du deuxième et du troisième cycle d'études universitaires. Dans cette optique, les responsables des instituts universitaires veulent coordonner leurs recherches, organiser des colloques et préparer des publications.

Le lieu enfin. La maison natale du grand homme d'Etat européen Robert Schuman, né à Clausen de père français et de mère luxembourgeoise, était acquise en 1986 par l'Etat luxembourgeois. Après une minutieuse restauration, elle fait maintenant partie du patrimoine national et européen.

A l'initiative du Premier ministre Jacques Santer, le Gouvernement décide de mettre le bâtiment historique à la disposition du «Centre d'Etudes et de Recherches européennes Robert Schuman», qui y travaillera à dégager les différentes composantes qui forment l'identité

européenne de nos jours. Un important projet, visant à sensibiliser les étudiants et le grand public à l'acquis historique de la Communauté européenne. Et - vu la qualité et l'engagement des promoteurs - un projet certainement voué au succès!



Les premiers visiteurs de marque au «Centre d'Etudes et de Recherches européennes Robert Schuman»: S.A.R. le Grand-duc héritier Henri, Jacques Delors, président de la Commission des Communautés européennes, le Premier ministre Jacques Santer et le ministre des Affaires étrangères Jacques Poos sur le balcon de la maison natale de Robert Schuman



La maison natale de Robert Schuman, dans laquelle le grand Européen passa les vingt premières années de sa jeunesse, surplombe la ville basse de Luxembourg. Elle a été parfaitement restaurée par l'Etat luxembourgeois.